



Monitores Geração 4

Atualização do Software 23-3

Notas de Versão para CommandCenter 4600, Universal 4640, CommandCenter 4200, Universal 4240

10.27.3135-109

Tempo de instalação do SO Geração 4: Aproximadamente 20 minutos, sem dados existentes. O tempo de instalação varia dependendo da quantidade de dados e da versão do software atualmente instalada no monitor. Os pacotes mais recentes para os Monitores Geração 4 podem ser baixados e instalados sem fio ou usando uma unidade USB e o Gerenciador de Software John Deere. Consulte "Instruções de Instalação do Software" na seção Atualizações de Software do site StellarSupport™ para obter mais informações.

Reprogramação sem fio -

https://youtu.be/XSG7O3_9KGI?list=PL1KGsSJ4CWk4fhvFOaBZz261XGwPfxvqk

Atualizações de Aplicativos da Máquina

Os aplicativos da máquina estão localizados em Configurações da Máquina, no menu do Monitor Geração 4. Será necessário que um concessionário John Deere instale as atualizações necessárias para o aplicativo da máquina usando o Service ADVISOR™.

Outras Atualizações de Software da Unidade de Controle

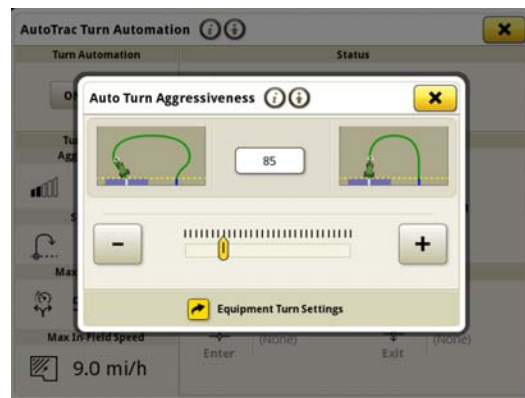
O software para as unidades de controle listadas abaixo pode ser atualizado usando o Monitor Geração 4.

Controlador
Controlador de Aplicação 1100
Controlador de Aplicação 1100 (N.S. PCXL01C201000-)
Controlador de Aplicação 1120
Controlador de Aplicação 1120 (N.S. PCXL02C201000-)
AutoTrac™ Universal 100
AutoTrac™ Universal 200
AutoTrac™ Universal 300
Unidade de Controle de Taxa GreenStar™ (Secos)
Unidade de Controle de Taxa GreenStar™
Receptor StarFire™ 3000

Receptor StarFire™ 6000
Receptor StarFire™ 7000
Câmera de Orientação do AutoTrac™ Vision

Problemas Solucionados:

- A página de Rede da Central de Diagnóstico não funciona nos monitores 4200 e 4240
- Arquivos de Configuração com perfis de máquina corrompidos impedem o monitor de se conectar aos implementos
- O desempenho do AutoTrac™ dos Pulverizadores 4xxR/6xxR MY22 e mais recentes não é ideal com Pneus de Flutuação (480 mm e mais largos).
- O AutoTrac™ nos pulverizadores STS Hagie MY22 e mais recentes corrige em excesso ao adquirir a linha de orientação usando o AWS (All Wheel Steer).
- As curvas em forma de lâmpada da Automação de Manobras AutoTrac™ podem ser realizadas reduzindo a Agressividade das Manobras, o que não era possível antes. Isso agora corresponde melhor ao que é mostrado no monitor.

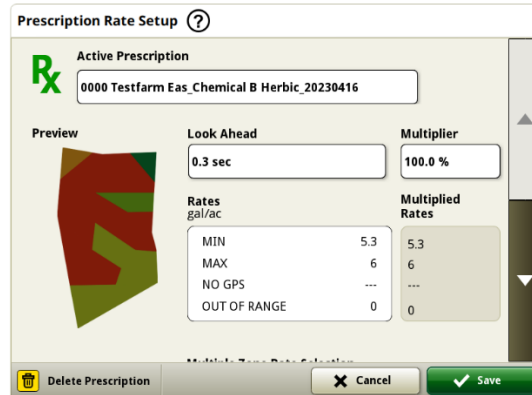


- O plano do AutoPath™ deve ser gerado antes em campos grandes e complexos com espaçamento entre pistas pequeno. No entanto, se ele estiver sendo usado em conjunto com a Automação de Manobras AutoTrac™, os usuários podem observar se a distância da Automação de Manobras para a próxima manobra mostra "—" até que o processamento das pistas do AutoPath™ para a Automação de Manobras esteja concluído.
- Esta versão contém melhorias importantes de segurança do software.

Novos Recursos e Melhorias:

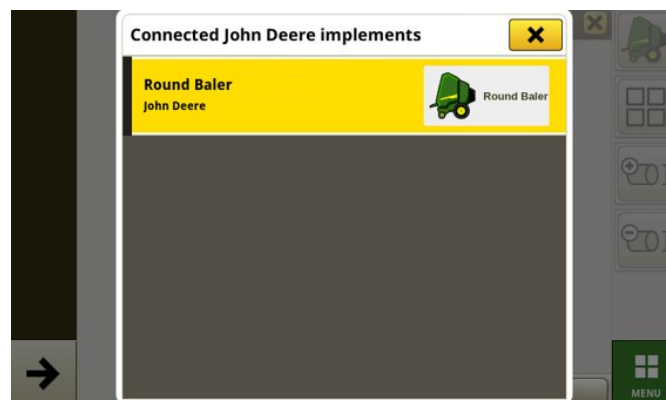
- **Configuração de Prescrição com Toque Zero**

Os operadores não precisarão mais inserir manualmente os detalhes da prescrição com a atualização do pacote do sistema operacional 23-3 Gen. Os dados da prescrição podem ser incluídos ao planejar o trabalho na ferramenta Planejador de Trabalho do Operations Center, permitindo que os operadores entrem no campo, iniciem o plano de trabalho e comecem a operação sem necessidade de inserir dados manualmente no monitor, pois a configuração da taxa de prescrição será feita automaticamente.



- **Enfardadora Cilíndrica da Série 1**

Em maio de 2023, lançamos a Documentação e Detecção para Enfardadoras Prismáticas Grandes da Série 1. Com o lançamento do pacote do sistema operacional Geração 23-3, traremos esses mesmos recursos para as Enfardadoras Cilíndricas Série Ano-Modelo 2024 (MY24)1 da John Deere fabricadas em Ottumwa. Os números de modelo compatíveis incluirão as enfardadoras cilíndricas 451E, 451M, 451R, 461R, 461M, 551M, 561M e 561R. Os clientes poderão configurar rapidamente a Enfardadora Cilíndrica Série 1 MY24 e ter acesso através do monitor a vários pontos de dados detectados na cultura enfardada. Os dados coletados podem ser sincronizados ou carregados manualmente para os clientes com conta no Operations Center.



- **Gerenciador de Equipamentos - Enfardadora Cilíndrica Série 1**

A partir da versão 23-3 do sistema operacional, os clientes podem detectar e configurar facilmente o equipamento da Enfardadora Cilíndrica Série 1 MY24 nos aplicativos de Gerenciador de Equipamentos e Configuração do Trabalho. Os clientes podem atribuir tipos de cultura, variedades e as colheitadeiras desejadas ao trabalho no talhão.

- **Documentação - Enfardadora Cilíndrica Série 1**

Agora, os clientes podem acumular e analisar dados da operação da Enfardadora Cilíndrica com o monitor Generation 4 operando no software 23-3. Em cada campo, o cliente pode identificar quantos fardos eles obtiveram, o peso total da cultura enfardada e as leituras de umidade média dessa cultura, entre muitos outros atributos. Totais semelhantes também estarão disponíveis para fardos individuais, exibindo o diâmetro do fardo, sua umidade média e muito mais.

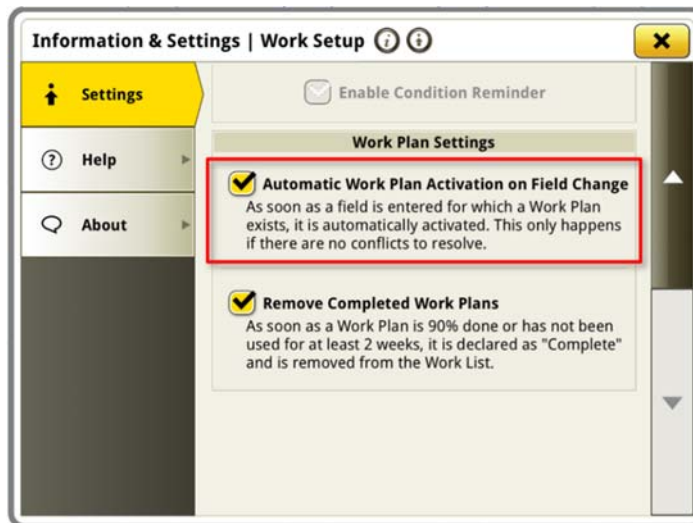


- **Iniciar Planos de Trabalho Automaticamente na Troca de Talhão**

Começando com o Sistema Operacional Geração 23-3 e versões mais recentes do software, será incluída uma configuração para um "Início Automático de Plano de Trabalho na Troca de Talhão". Essa configuração iniciará automaticamente ou mudará os Planos de Trabalho ao entrar em um talhão, desde que não haja conflitos dentro do talhão (por exemplo, vários planos de trabalho, plano de trabalho inacabado, etc.) e condições específicas sejam atendidas:

- A operação do plano de trabalho corresponde à do implemento conectado.
- A variedade, o produto, a taxa e o operador planejados correspondem à variedade, ao produto e à taxa definidos atualmente.
- No caso de um perfil de implemento virtual estar concluído

Esse recurso é desativado por padrão e pode ser ativado nas configurações avançadas do aplicativo de Configuração do Trabalho.

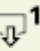
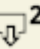


- **Totais do Trabalho - Pressão de Ervas Daninhas de Folhas Largas em See & Spray™**

Os clientes que operarem um See & Spray™ com Pulverizador John Deere e um monitor Generation 4 com o sistema operacional Geração 23-3 verão um novo item de Total de Trabalhos. Esse novo item de linha representará a porcentagem de vegetação que o See & Spray™ identificou como não pertencente à cultura e, em seguida, classificou como vegetação de folha larga não pertencente à cultura. Juntamente com a leitura geral da Pressão de Ervas Daninhas, esse recurso pode ajudar a mostrar aos agricultores e operadores dados reais sobre quanto da pressão de ervas daninhas é proveniente de plantas de folha larga, em comparação a gramíneas.

- **Tanque Percentual do See & Spray™ Aplicado**

Com a atualização do sistema operacional Geração 23-3, os Pulverizadores John Deere equipados com See & Spray™ terão uma nova opção de módulo do gerenciador de layout. Este módulo indicará a porcentagem de área aplicada para cada tanque ou o produto que um cliente está utilizando.

Work Totals	
Shared	
{Product A}	
0.0	% /  ¹
	%
{Product B}	
0.0	% /  ²
	%

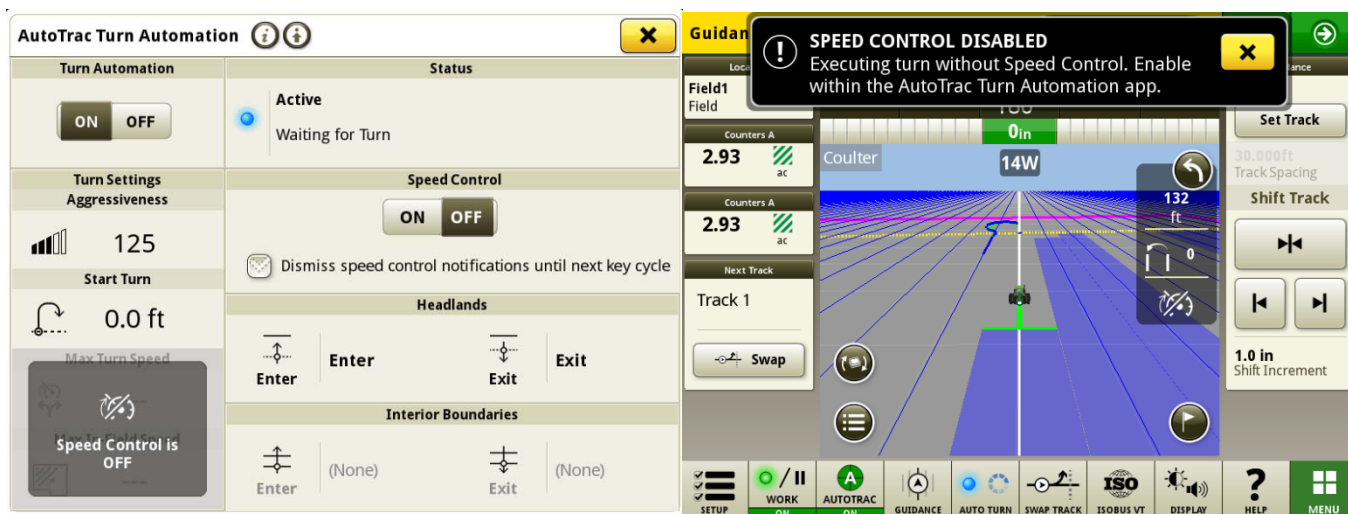
- **Valores Padrão de Pressão de Ervas Daninhas do See & Spray™ nas Legendas do Mapa**

Clientes que operam um Pulverizador John Deere equipado com See & Spray™ e um monitor Gen 4 com o SO Gen 23-3 verão novos valores padrão na Legenda do Mapa de Pressão de Ervas Daninhas. Em versões anteriores do sistema operacional Gen, os valores máximo e mínimo padrão para Pressão de Ervas Daninhas foram de 100% e 0%, respectivamente. Com a atualização do SO Gen 23-3, esses valores padrão agora serão 20% e 2%. Os clientes ainda podem personalizar seus valores máximo e mínimo, apenas os valores padrão na legenda do mapa serão alterados.



- **Automação de Manobras AutoTrac™ Permite a Automação das Manobras do Trator sem um Controle de Velocidade**

Os clientes podem optar por desativar o controle de velocidade desligando-o nas Configurações da Automação de Manobras. Se um trator não fornecer controle de velocidade, esse controle de velocidade estará desativado por padrão. Os usuários são responsáveis por controlar a velocidade com segurança nas curvas finais e, ao se aproximarem da curva, receberão um aviso de que o controle de velocidade está desabilitado. Esse aviso pode ser desativado se o usuário quiser configurações de automação em curvas.



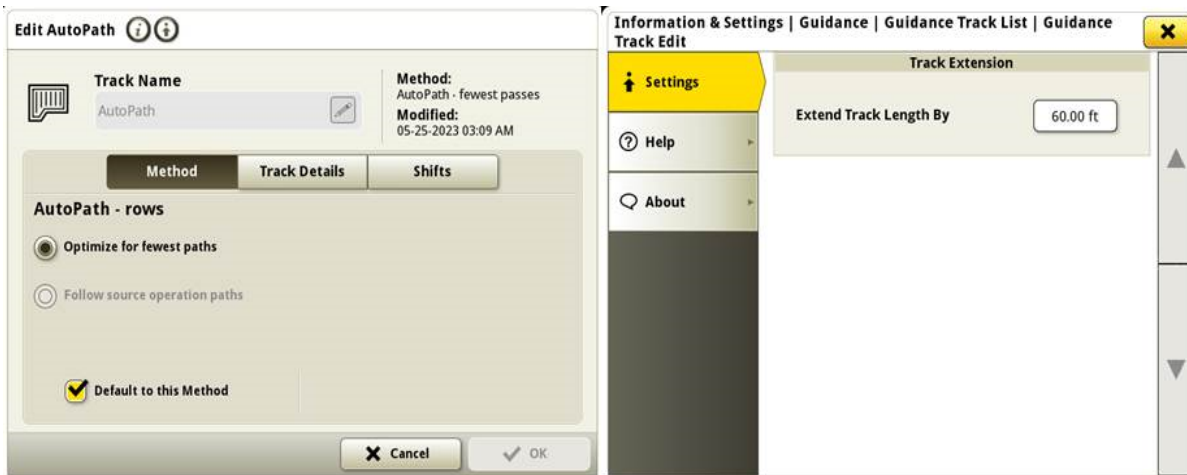
- **Regras de Origem do AutoPath™ Atualizadas**

Antes do software 23-3, as Operações de Origem do AutoPath foram bloqueadas para não permitir "Aplicativo no Aplicativo" ou "Plantio no Plantio" como exemplo. Os clientes agora podem usar o AutoPath para adicionar mais fertilizantes ou aplicar herbicidas de pré-plantio antes de plantar no talhão. Ative o aplicativo AutoPath para usar os dados de origem do aplicativo. Antes do software 23-3, o AutoPath for Application exigia dados de origem da plantação.

Nota: A operação de base deve ser registrada com um Receptor de Implemento. Portanto, isso não permitiria que os dados de um Pulverizador Autopropelido ("Aplicação") fossem usados para outras Operações do AP porque ele não está usando um Receptor do Implemento.

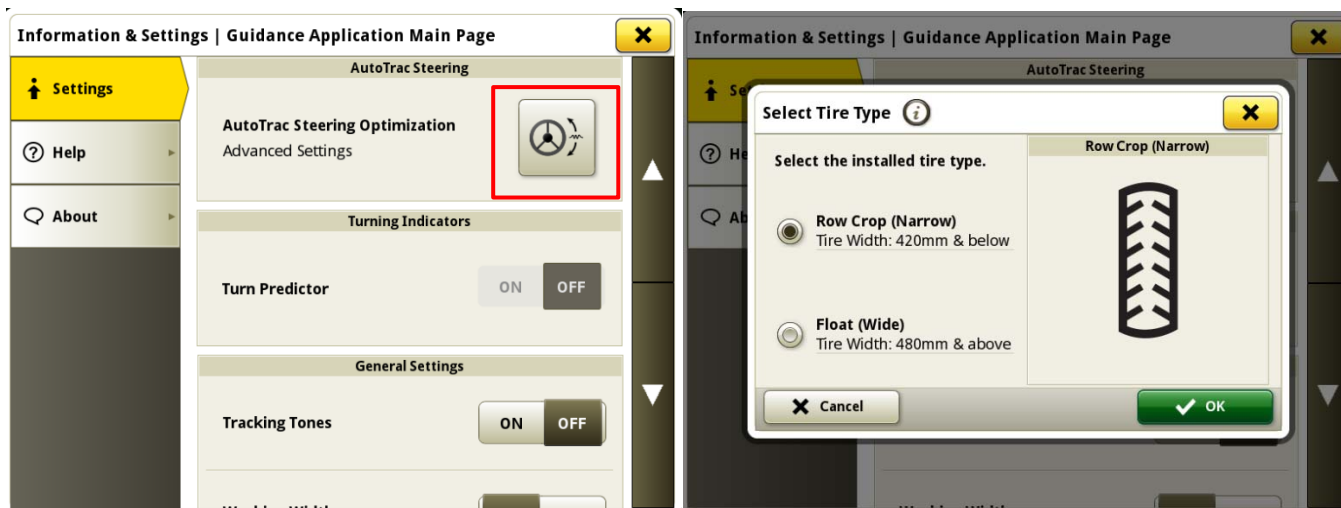
- **Extensões da Pista do AutoPath™**

As extensões de pista de orientação do AutoPath podem ser aumentadas conforme a preferência do cliente. Isso permitirá que os usuários ajustem as extensões da linha final nas cabeceiras para alinhar melhor o veículo e o implemento na próxima linha/próxima passagem no talhão. Esse ajuste pode ser encontrado na página de Edição de Configurações Avançadas do AutoPath e de Detalhes do Mapa e pode ser ajustado para valores de 0 a 100 m.



- **Seleção do Tipo de Pneu do AutoTrac™ nos Pulverizadores 4xxR/6xxR MY22 e mais recentes**

Adicionada seleção de tipo de pneu (Flutuação ou Cultura em Linha) nos pulverizadores das séries 4xx/6xxR MY22 e mais recentes para melhorar o desempenho do AutoTrac. A seleção de pneus está disponível na página de Otimização da Direção do AutoTrac. O usuário pode selecionar o tipo de pneu que está sendo usado para otimizar o desempenho da direção das máquinas. Se os pneus forem trocados ao longo do ano, o usuário precisa alterar essa configuração para manter o desempenho ideal.



- **O Sincronismo da Máquina John Deere Prioriza as Redes Conectadas Anteriormente na Lista de Redes**

A lista de redes mostrará a máquina conectada em primeiro lugar na lista e as outras redes de sincronismo da máquina John Deere (ou seja, Guia 2, Guia 3, etc.) que já foram usadas anteriormente serão mostradas no topo da lista. Outras redes que não estão sendo usadas no Sincronismo da Máquina John Deere ficarão mais abaixo na lista. Isso facilita a pesquisa por uma conexão, se for necessário selecionar a conexão manualmente.



Informações Adicionais e Materiais de Treinamento

Manual do Operador

Uma cópia do Manual do Operador do Monitor Geração 4 está disponível no aplicativo Centro de Ajuda no monitor com a versão de software do SO Geração 4 10.16.1400-85 e mais recentes. Este conteúdo é atualizado com atualizações de software, conforme o necessário. Sempre leia o Manual do Operador mais recente antes de usar. Para obter uma cópia do manual do operador, consulte seu concessionário ou visite techpubs.deere.com.

Ajuda na Tela

A ajuda na tela complementa as informações encontradas no Manual do Operador. A ajuda na tela pode ser consultada abrindo o aplicativo Central de Ajuda no monitor ou pressionando o ícone Informações na parte superior de qualquer página para visualizar as informações de ajuda relevantes para essa página. A Ajuda na Tela do Monitor Geração 4 também está disponível para consulta em displaysimulator.deere.com.

Simuladores de Treinamento

Para saber mais sobre os Monitores Geração 4, há um simulador de treinamento on-line disponível em displaysimulator.deere.com

Notas de Versão

Estas são as notas de versão de atualização do software dos Aplicativos Generation 4 e AMS para os Monitores Generation 4. As notas de versão podem ser encontradas em <http://www.stellarsupport.com/>. Observação: O uso que você faz do software é delimitado pelo Contrato de Licença de Usuário Final incluído no software.#

Copyright © 1996-2024 Deere & Company