

Receptor Integrado StarFire™ 6000 e StarFire™ 6000

Notas de Versão da Atualização de Software 20-2
4.40P



JOHN DEERE

Novos Recursos

Atualização de Software Necessária

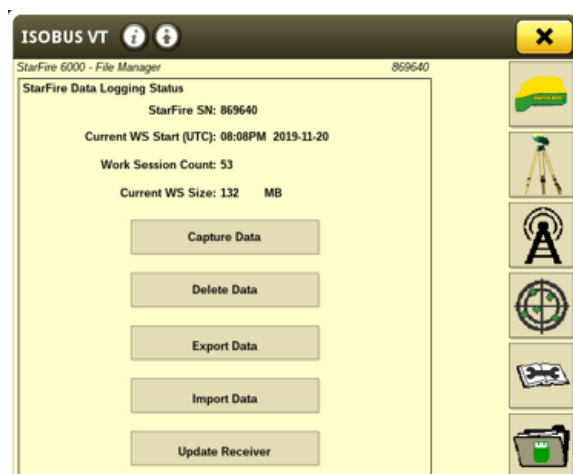
Conforme a John Deere continua a desenvolver novas tecnologias, foram necessárias alterações na Rede StarFire™ para suportar a adição de novos elementos do satélite e melhorias adicionais. Para isso, foi necessária a introdução de um novo sinal.

Os receptores StarFire™ 6000 e StarFire™ 3000 devem ser atualizados para a atualização do software 20-2 para continuar operando no novo sinal. Atualize todos os receptores antes de 01 de fevereiro de 2021 para evitar qualquer interrupção no funcionamento.

Receptores StarFire™ ITC não funcionarão no novo sinal a partir de 01 de fevereiro de 2021, mas continuarão a operar em WAAS, EGNOS ou Não Diferencial (dependendo da localização) até aproximadamente 2026.

Registro Contínuo de Dados

As informações de diagnóstico são registradas internamente de maneira contínua no receptor StarFire™ 6000 como sessões de trabalho individuais, de ignição ligada a ignição desligada, com uma duração máxima de sessão de trabalho de duas horas. Quando uma sessão de trabalho excede duas horas, uma nova sessão de trabalho começa automaticamente. Até 48 horas de sessões de trabalho podem ser registradas.



Novo Status RTK-X Adicionado

Foi adicionado um novo tipo de status à Aba de Diagnósticos para esclarecer a função de extensão para RTK e Mobile RTK.

O RTK-X Não Está Pronto: Se o sinal do RTK for perdido, o receptor reverterá para WAAS, EGNOS ou 3D-Nenhum.

RTK-X Disponível: Se o sinal RTK for perdido, o RTK-X estará disponível, mas um vetor de deslocamento ainda não foi salvo. Se você desligar e ligar a alimentação ou observar sombreamento significativo antes de 1 hora, o RTK-X não estará mais disponível e o modo de posição muda para WAAS, EGNOS ou 3D-Nenhum, a menos que o rover seja reconectado a uma estação base.

RTK-X Pronto: Se o sinal RTK for perdido, o RTK-X estará disponível por até 14 dias. Após 14 dias, o modo de posição muda para WAAS, EGNOS ou 3D-Nenhum, a menos que o rover se reconecte a uma estação base. Assim que conectado a uma estação base e o vetor de deslocamento é salvo, o temporizador de 14 dias restaura e o RTK-X fica disponível por outros 14 dias.

Compatibilidade do Sinal Compartilhado e do Sincronismo da Máquina John Deere Melhorados

Após a conclusão da atualização do software 20-2 em ambos os receptores, as configurações de Sinal Compartilhado e Sincronismo da Máquina John Deere não terão limitações para guia e seguidor entre o StarFire™ 3000 e o StarFire™ 6000.

Itens Resolvidos

O StarFire™ 6000 com Rádio 900 Não Adquire RTK Após Atualização para 4.40N

Ao atualizar um rover ou base do StarFire™ 6000 para a edição do software 20-2, 4.40N, os ajustes de configuração do rádio são alteradas para o Canal de Rádio = 1 e ID da Rede = 1. O receptor não está operando em RTK.

Código de Diagnóstico de Falha 841.07 Ativado Intermitentemente na Partida

Esta versão resolve o problema do DTC 841.07 ocorrendo como um alerta incômodo na partida.

Observação sobre a Versão

Estas são notas de versão do software para o Receptor Integrado StarFire™ 6000 e StarFire™ 6000. Essas Notas de Versão podem ser encontradas em www.stellarsupport.com. Observação: O uso que você faz do software é regido pelo Contrato de Licença de Usuário Final, incluso no software.