

Display GreenStar™ 3 2630

Observações Importantes:

O tempo de instalação varia dependendo da quantidade de dados existentes e da versão do software atualmente no display. Em média, o tempo total de instalação é de 10 a 15 minutos.

Por precaução, é recomendado fazer backup dos dados do display antes de atualizar qualquer Software, para proteger suas informações.

É sugerido apagar todos os dados do seu Display GreenStar™ 3 2630 antes de carregar novos Dados de Configuração, para remover arquivos desnecessários e potencialmente corrompidos que possam prejudicar o desempenho do display.

Para garantir a funcionalidade completa e adequada, deve ser utilizada a versão mais recente do software para computador desktop do Display GreenStar™ e Apex™ ou de parceiro preferido.

Compatibilidade:

- Para a funcionalidade Sincronismo da Máquina John Deere, os Display GreenStar™ 3 (GS3) 2630 devem operar com versões de software compatíveis. (18-1 recomendada).
- Para o compartilhamento do mapa de cobertura — Sincronismo da Máquina John Deere, os mapas de cobertura compartilhados não serão mantidos após a atualização dos displays de SU15-2 para qualquer versão mais nova. Faça atualização do software após concluir as operações no talhão para assegurar que nenhum mapa de cobertura seja perdido.
- Os mapas de cobertura não serão mantidos se a versão de software do Display GS3 2630 for retrocedida da 18-1 para a SU15-2 ou uma mais antiga.
- A funcionalidade Certificação de ISOBUS AEF está aprovada apenas para tratores da Série 30 e mais recentes.
- A funcionalidade Certificação de ISOBUS AEF desativará o uso do modo virtual Monitor GreenStar™ Original no Display GS3 2630 e nos controladores projetados para uso com o modo Monitor GreenStar™ Original.
- Os perfis de configuração do CommandCenter™ Geração 4 não serão importados diretamente ao Display GS3 2630. A fim de importar os perfis do CommandCenter™ Geração 4, primeiramente exporte os dados do Display GS3 2630 com o nome de perfil "JD4600". Em seguida, usando a mesma unidade USB, exporte todos os dados do CommandCenter™ Geração 4. Todos os dados serão mesclados no perfil JD4600 e então poderão ser importados ao Display GS3 2630.
- A Versão de Software (18-1) é retroativamente compatível em todas as revisões de hardware anteriores do Display GreenStar™ 3 2630. O software do Display GS3 2630 (15-2 e anteriores) não é compatível com as novas revisões de hardware H e posteriores do Display GS3 2630. O software do Display GS3 2630 (16-1 e anteriores) não é compatível com as novas revisões de hardware J e posteriores do Display GS3 2630. A letra da revisão do hardware é encontrada no 7º dígito do número de série do display.
- A versão de software 18-1 é retroativamente compatível com versões anteriores o software de controle AYM v83.11.
- Todos os dados criados com o software 18-1 não serão retroativamente compatíveis. Os dados criados com as versões de software 17-1 e mais antigas deverão ser apagados do display e será necessário importar um novo arquivo de configuração.

- Para obter a funcionalidade CMS (Compartilhamento de Mapa de Cobertura) e Compartilhamento da Linha de Orientação total, os Displays GreenStar™ 3 (GS3) 2630 devem operar com o software 18-1.

Novos Recursos:

Diagnósticos

Wireless Data Transfer — Novos Endereços de Diagnóstico e Códigos de Diagnóstico de Falhas disponíveis para detectar e solucionar problemas de WDT.

Erros de Status — Novos Endereços de Diagnóstico e Códigos de Diagnóstico de Falhas disponíveis para rastrear a frequência e reduzir os Erros do Display para proporcionar melhor experiência para o usuário.

Receptor StarFire™ 6000

Novos Recursos:

Reprogramação Via Rádio — O StarFire™ 6000 agora suporta a reprogramação via rádio (OTA). O StarFire™ 6000 deve ter a versão de software 3.70M ou uma mais recente para permitir OTA via MTG.

Somente Região 4 (Somente Estados Unidos e Canadá) e Região 2 — O ícone do Sinal John Deere Mobile RTK foi atualizado



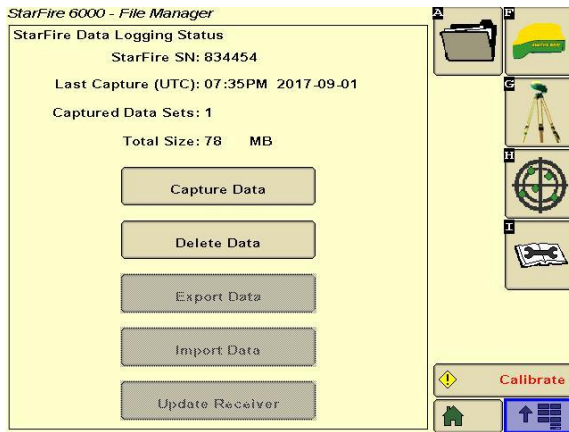
Tecla Programável Unidade USB — O ícone da Unidade USB foi atualizado para mostrar o ícone do Gerenciador de Arquivos. Ele também terá agora o nome "Gerenciador de Arquivos"



Tecla Programável Informações de Satélite — O ícone da tecla programável de informações de satélite foi atualizado.



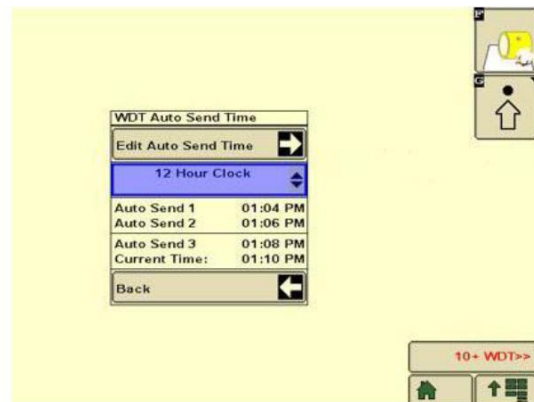
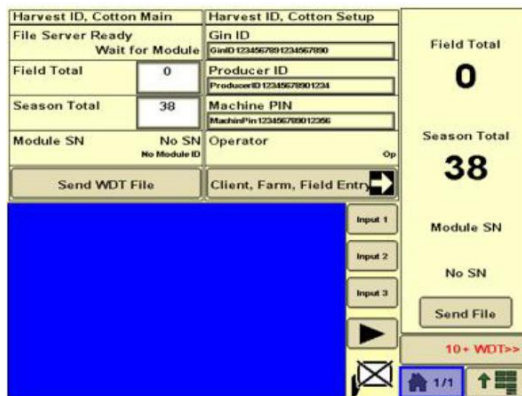
Botão Capturar Dados — O layout da tela Capturar Dados foi atualizado. Exportar Dados, Importar Dados e Atualizar Receptor serão destacados assim que a unidade USB for inserida na Porta USB integrada do StarFire™ 6000.



Unidade de Controle de Aplicação 1120

Novos Recursos:

Arquivos de ID de Colheita, Algodão — Além da funcionalidade WDT atual, você agora tem a opção de enviar arquivos HIDC em horários do dia selecionáveis bem como manualmente sob demanda de uma maneira mais simplificada sem alteração de Cliente, Fazenda, Talhão. Para ter essa funcionalidade, você precisa ter o software 1.51V da Unidade de Controle de Aplicação 1120 ou um mais recente.



Unidade de Controle de Taxa Seca GreenStar™*

Observações Importantes:

A GDC 2.11A é a última versão de software disponível através do Live Update do GS3.

A GDC 2.20A está disponível desde meados de 2015 e contém atualizações de idioma de diagnóstico. Este software só pode ser obtido através do Service ADVISOR™.

Orientação de AutoTrac™ Vision

Observações Importantes:

São necessárias ativações de AutoTrac™ e RowSense™.

Compatibilidade:

O software 3.02D da Câmera de Orientação de AutoTrac™ Vision 18-1 é compatível somente com o software AKK15783E da Unidade de Controle RowGuidance 3, com o software 3.34.1345 do GS3 2630 17-1 ou mais recente e com o software 10.10.404-345 da Geração 4 18-1.

Notas sobre a Versão

Estas são notas sobre a versão do software para o GreenStar™ 3 2630 e para produtos relacionados. As Notas sobre a Versão podem ser encontradas em www.stellarsupport.com. Observação: O uso que você faz do software é regido pelo Contrato de Licença de Usuário Final, incluso no software.

Copyright © 1996–2018 Deere & Company

Versões de Software — Os itens em negrito foram alterados desde as versões anteriores e estão inclusos no pacote de software. Utilize o Site do John Deere Custom Performance™ para visualizar e/ou atualizar unidades de controle não inclusas neste pacote de software.

| <u>Nº da Versão</u> | <u>Descrição</u> |
|---------------------|--|
| 3.36.1073 | Display GreenStar™ 2630 |
| 2.8.1033 | Display GreenStar™ 2600 |
| 2.15.1096 | Display GreenStar™ 1800 |
| GSD 1.97 B | Display GreenStar™ Original |
| | |
| GR6 3.80 G | Receptor StarFire™ 6000 |
| ITC 2.32 H | Receptor StarFire™ 3000 |
| ITC 3.73 H | Receptor iTC StarFire™ |
| LCR 1.10 C | Receptor StarFire™ 300 |
| SF 7.70 B | Receptor StarFire™ Geração II |
| 03B10 | Modem John Deere Mobile RTK — apenas R2 |
| 1.10A | Rádio de Comunicação da Máquina |
| TCM 1.09 A | TCM |
| | |
| 2.71 T | Unidade de Controle de Aplicação 1100 (iGrade™, Orientação de Implemento Ativo John Deere) |
| 1.51 V | Unidade de Controle de Aplicação 1120 (Estação Meteorológica John Deere, John Deere Identificação da Colheita, Algodão) |
| ATU 1.13 A | AutoTrac™ Universal (ATU) 100 |
| ATU 2.30 A | AutoTrac™ Universal (ATU) 200 |
| RG2 2.04 B | AutoTrac™ RowSense™ — Universal |
| CAT 1.11 B | Unidade de Controle AutoTrac™ (Deere) |
| GRC 3.50 A | Unidade de Controle de Taxa GreenStar™ |
| GDC 2.11 A* | Unidade de Controle de Taxa Seca GreenStar™ |
| VGC 3.02 D | Câmera de Orientação de AutoTrac™ Vision |
| | |
| HMCT 1.20 A | Harvest Monitor™ Algodão SCM |
| CMFS 2.07C | CMFS (Sensor do Fluxo de Massa de Algodão) |
| SMON 1.73 A | Harvest Monitor™ Original Forrageira Autopropelida |
| HMON 1.20 C | Harvest Monitor™ Colheitadeira com Umidade no Tanque |
| MST 7.01 B | Harvest Monitor™ Placa de Umidade Montada no Elevador |
| AC2 .11 | Plantadeira Pneumática Original |
| SMVR 1.01M | SeedStar™ Geração II |